

# Opfølgende plejeanvisninger for RigKilde-LIFE projektområder i Øvre Mølleådal 2022 - 2032

Tillæg til Natura 2000-handleplan 2016 – 2021 for Øvre Mølleådal



# INDHOLD

|  |    |
|--|----|
| Indledning.....  | 4  |
| Projektområde 01 – Hestetangs Å i Allerød Kommune .....                        | 6  |
| Projektområde 02 – Hestetangs Å-Farumvej i Egedal Kommune .....                | 10 |
| Projektområde 04 – Brede Enge i Furesø Kommune .....                           | 14 |
| Projektområde 05 og 06 – Farum Sortemose og Gedevasebro i Furesø Kommune ..... | 18 |
| Projektområde 07 – del af Farum Sortemose i Egedal Kommune .....               | 22 |
| Projektområde 08 – Vaserne i Rudersdal Kommune .....                           | 26 |



## KOLOFON

|                |  |
|----------------|--|
| Titel:         | Opfølgende plejeanvisninger for RigKilde-LIFE projektområder i Øvre Mølleådal.                       |
| Undertitel:    | Tillæg til Natura 2000-handleplan 2016 – 2021 for Øvre Mølleådal.                                    |
| Bedes citeret: | Furesø Kommune. 2023. Opfølgende plejeanvisninger for RigKilde-LIFE projektområder i Øvre Mølleådal. |
| Forfattere:    | Mette Bjerre Larsen, Furesø Kommune i samarbejde med Allerød, Egedal og Rudersdal Kommuner.          |
| Udgivelsesår:  | 2023   |
| Fotos:         | RigKilde-LIFE og Johanne Bak, Natur360 (p. 4 og 18)  |
| Forside:       | Hestetangs Å-Farumvej i Egedal Kommune   |

### Ansvarsfraskrivelse

Indeværende materiale er udarbejdet som led i LIFE projektet LIFE14 NAT/DK/000606 som støttes økonomisk af EU Kommissionen. I henhold til artikel II.7.2 i General Conditions kan de holdninger og den viden, der kommer til udtryk i materialet, under ingen omstændigheder blive betragtet som EU Kommissionens officielle holdning og EU Kommissionen er ikke ansvarlig for den videre brug af oplysningerne i materialet.



Miljø- og Fødevareministeriet  
Naturstyrelsen



RUDERSDAL  
KOMMUNE



ALLERØD KOMMUNE



FURESØ  
KOMMUNE

# Opfølgende plejeanvisninger for RigKilde-LIFE projektområder for perioden 2022 -2032



## Indledning

Som en del af EU LIFE-projekt, RigKilde-LIFE, skal der udarbejdes en plejeplan for den del af Øvre Mølleådal, som er omfattet af projektet.

Projektområdet udgør samlet ca. 230 ha.

Det er målsætningen i LIFE-projektet at genskabe og udvide arealet med habitatnaturtypen rigkær, 7230, og kildevæld, 7220\* samt forbedre levesteder for en række arter. Målsætningen udspringer fra Natura 2000-planens konkrete mål for naturtyper og arter fra 2010-2015 og er helt eller delvis videreført i seneste Natura 2000-plan (2016-2021).

Denne plejeplan implementerer mere detaljeret den eksisterende plejeplan for de dele af Natura 2000-område N139 Øvre Mølleådal, som indgår i projektområdet for RigKilde-LIFE. Den beskriver de tiltag, der bruges for at nå de opstillede mål for områdernes udvikling af rigkær, kildevæld og levesteder for arter, og hvordan arealet skal forvaltes fremover. Planen er gældende for perioden 2022-2032 og vil kunne

justeres, såfremt der kommer ny viden på området eller der viser sig nye eller andre muligheder for at forbedre naturtypernes eller arternes bevaringsstatus.

Plejeplanen er udarbejdet i medfør af aktion F4 i RigKilde-LIFE-projektet. Plejeplanen er optaget som bilag til Natura 2000-handleplanen 2016-2021 for Natura 2000 område nr. 139 "Øvre Mølleådal, Furesø og Frederiksdal Skov", hvorved plejeplanen bliver "lovmæssig operationel". Et resume af plejeplanen optages i den kommende handleplan (forventet i 2023).

## Monitering

Det nationale overvågningsprogram (NOVANA) varetager monitering af arter og naturtyper på udpegningsgrundlaget. Der er udlagt stationer til overvågning af rigkær, kildevæld, kalkoverdrev, hængesæk og en række arter, herunder lys skivevandkalv og stor kærguldsmed i Øvre Mølleådal.

## Projektområde 01 – Hestetangs Å i Allerød Kommune

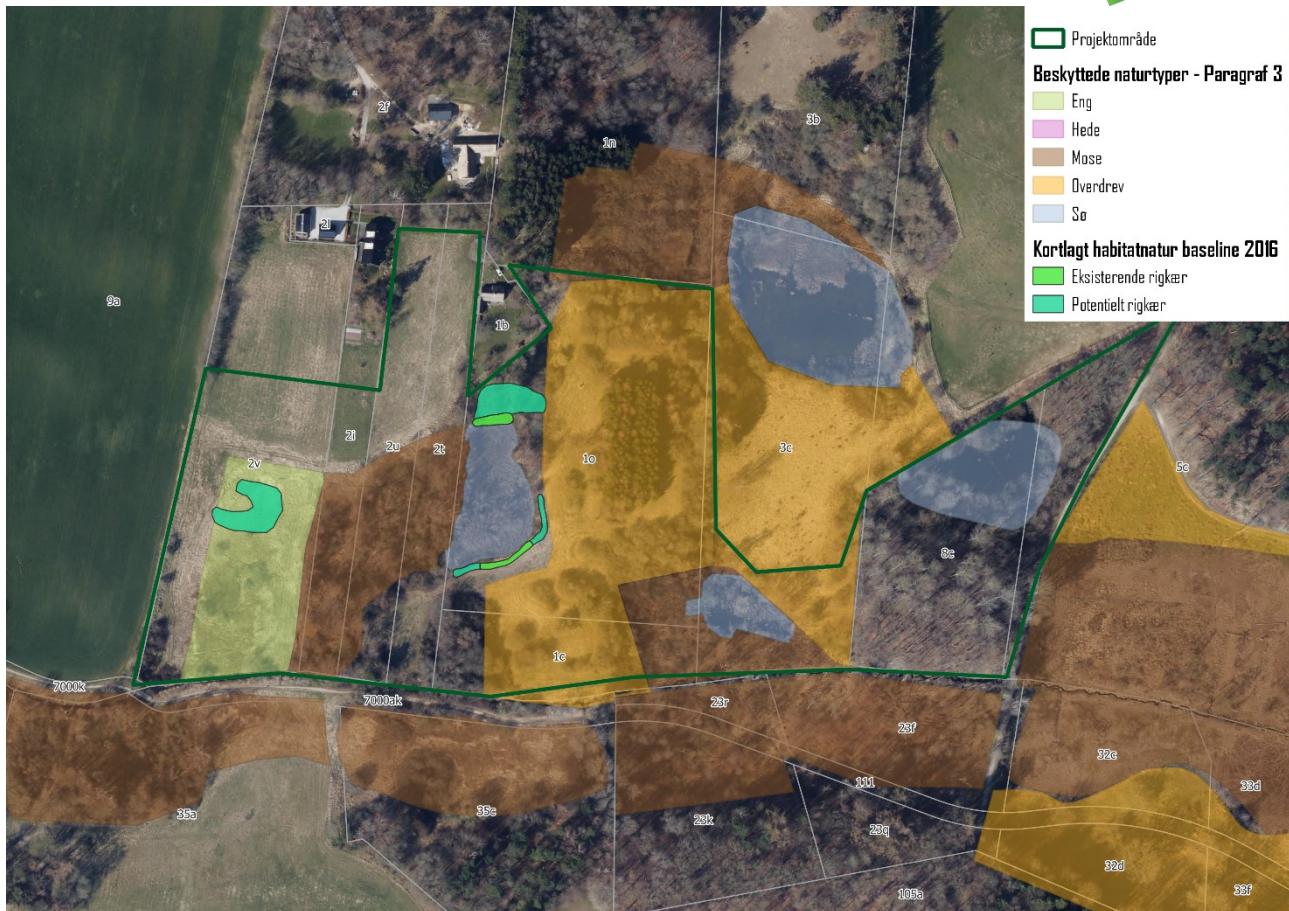


### 1.1 Beskyttelsesmæssig status

Natura 2000-området Øvre Mølleådal, Furesø og Frederiksdal Skov udgøres af habitatområde H123 og fuglebeskyttelsesområde F109. Fuglebeskyttelsesområdet udgør kun en del af det samlede Natura 2000-område, og projektområdet ved Hestetangs Å i Allerød Kommune er kun omfattet af habitatområde H123. En del af projektområdet er beliggende uden for habitatområdet, men er inkluderet for at skabe et sammenhængende græsningsområde med både våd og tør natur. Plejeplanen omfatter matr.nr. 2v, 2i, 2u, 2t, 1o, 1c, 3c, 5c og 8c Bastrup By, Uggeløse. 5c og 8c er ejet af Naturstyrelsen.

En stor del af projektområdet er beskyttet jf. naturbeskyttelseslovens § 3 (kort 1). En del af området er omfattet af fredningen af Mølleå, Bastrup og Buresø, og en del af området er omfattet af forslag til fredning af Bastrup Nord.

I projektområdet er der kortlagt habitatnaturtyperne kalkoverdrev (6210) og rigkær (7230). Der er kortlagt levesteder for stor vandsalamander (*Triturus cristatus*) indenfor projektområdet. Der er i den botaniske forundersøgelse derudover kortlagt flere potentielle rigkær.



Kort 1. Beskyttede naturtyper og habitatnaturtyper kortlagt ved forundersøgelsen 2016. Kortet viser de habitatnaturtyper, der blev kortlagt ved den botaniske forundersøgelse i 2016, og ikke de Novana-kortlagte habitatnaturtyper.

## 1.2 Beskrivelse af området og potentiale

Projektområdet er et varieret, kuperet landskab, der skræner ned mod Hestetangs Å langs områdets sydlige grænse. Området har været uden nævneværdig drift i mange år, og det er under tiltagende tilgroning med pil, tagrør og rødæl i de våde partier, og tjørn, slåen og mirabel samt plantet nåleskov på de tørre arealer.

Der indgår areal under 6 forskellige ejere, og der er væsentlige jagtinteresser i området. En mindre del af området er ejet af Naturstyrelsen.

Der er kortlagt flere potentielle rigkær samt eksisterende rigkær inden for projektområdet.

Målsætningen for området er ifølge RigKilde-LIFE projektet, at:

- Genskabe og fremme udviklingen af habitatnaturtypen rigkær (7230)
- Forbedre levesteder til gavn for stor vandsalamander (*Triturus cristatus*) (Annex II og IV), spidsnudet frø (*Rana arvalis*) (Annex IV), og stor kærguldsmed (*Leucorrhinia pectoralis*) (Annex II og IV).

### 1.3 Indsatser i projektperioden

Med projektet er der iværksat følgende tiltag:

- Afgræsning af 0,25 ha rigkær (7230) og 0,5 ha kalkoverdrev
- I alt afgræsning af ca. 5,5 ha hvoraf større arealer kan blive vigtige støtteområder for naturtyperne (7230) og (6210)
- 1,8 km hegn, inkl. led, strømforsyning og vandforsyning opsat.
- Opsætning af 1 stk. informationstavle

### 1.4 Opfølgning

#### Tekniske anlæg

- 1,8 km hegn, inkl. led
- Strømforsyning
- Vandforsyning inkl. 2 stk. drikkekar
- Opsætning af informationsskilt (ikke inden for kortudsnit)

#### Drift af arealerne

Retningslinjer for driften af projektområderne:

- Afgræsning skal foregå med kreaturer i primært i perioden 1. marts til 31. november, dog med pause under bukkejagten 16. maj til 17. juni.
- Tilskudsfodring må ikke finde sted. Dog kan der i forbindelse med indfangning af dyr eller streng vinter, foretages let fodring i fangfold. Evt. restfoder fjernes efterfølgende.
- Yderligere rydning af opvækst eller hvor kvæget ikke kan danne åbninger vil løbende og efter behov blive foretaget efter godkendelse og aftale med lodsejerne.

#### Øvrige retningslinjer

Udover ovennævnte bestemmelser for den løbende pleje gælder følgende:

- Allerød Kommune står for vedligeholdelsen af informationsskilt
- Allerød Kommune står indtil 31.12.2027 for vedligehold og drift af hegn. Herefter kan hegnsaftalen som helhed genforhandles med lodsejerne, hvis muligt. Kan en aftale forlænges, bliver det muligvis med kommunen som fortsat ansvarlig for vedligehold og drift af hegnet.



## Kortbilag 1. Tiltag ved Hestetangs Å i Allerød Kommune



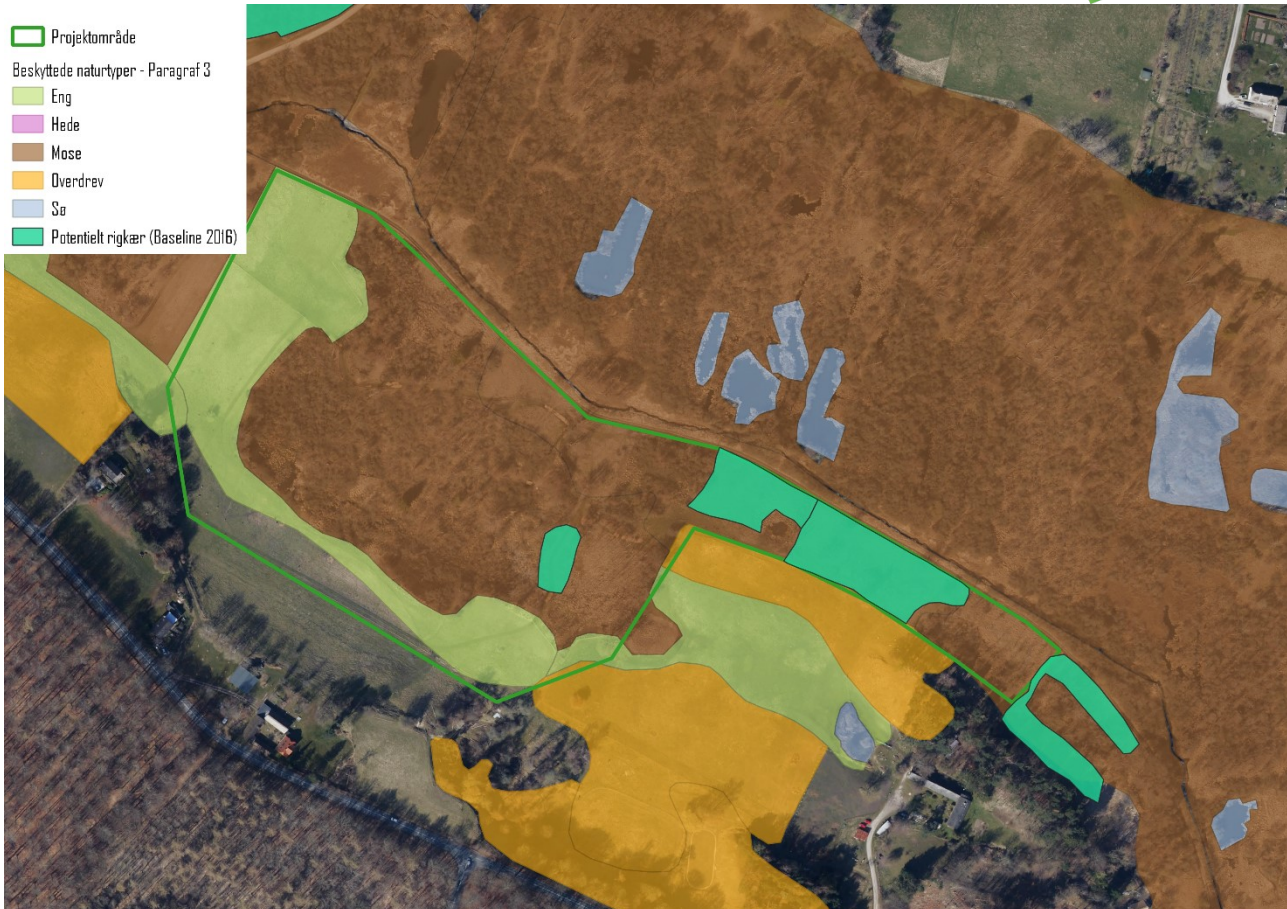
## Projektområde 02 – Hestetangs Å-Farumvej i Egedal Kommune



### 2.1 Beskyttelsesmæssig status

Natura 2000-området Øvre Mølleådal, Furesø og Frederiksdal Skov udgøres af habitatområde H123 og fuglebeskyttelsesområde F109. Fuglebeskyttelsesområdet udgør kun en del af det samlede Natura 2000-område, og projektområdet ved Hestetangs Å i Egedal Kommune er kun omfattet af habitatområde H123. Hele projektområdet er beskyttet jf. naturbeskyttelseslovens § 3 (kort 2). Området er fredet som en del af Mølleådal-fredningen.

Der er ikke kortlagt habitatnaturtyper indenfor projektområdet ved Hestetangs Å i Egedal Kommune, men i forbindelse med den botaniske forundersøgelse er der kortlagt ca. 1 ha potentielt rigkær. Der er kortlagt levesteder for stor vandsalamander (*Triturus cristatus*) indenfor projektområdet.



Kort 2. Beskyttede naturtyper og habitatnaturtyper kortlagt ved forundersøgelsen 2016.

## 2.2 Beskrivelse af området og potentiale

Området ved Hestetangs Å i Egedal Kommune er i privat eje med en enkelt lodsejer. Arealerne har været uden drift i mange år og var op til projektet præget af stærk tilgroning med buske og træer (pil, birk, rødel, tagrør) samt den invasive art, kæmpebjørneklo. Lodsejeren, der overtog ejendommen kort inden projektet startede, har selv gjort et stort arbejde for at bekæmpe bjørneklo på ejendommen, hvilket var vanskeliggjort af tilgroningen. Vandhullet var næsten helt lukket til med tagrør og pil.

Området strækker sig som relativt åbne arealer i dalbunden langs med Hestetangs Å, adskilt herfra af den offentlige Mølleå-sti. En central mose med kildevæld afvander til åen.

Målsætningen for området er ifølge LIFE RigKilde-projektet, at:

- Genskabe og fremme udviklingen af habitatnaturtypen rigkær (7230)
- Bekæmpe den invasive art, kæmpe-bjørneklo (*Heracleum mantegazzianum*)
- Forbedre levesteder til gavn for stor vandsalamander (*Triturus cristatus*) (Annex II og IV), spidsnudet frø (*Rana arvalis*) (Annex IV), og stor kærguldsmed (*Leucorrhinia pectoralis*) (Annex II og IV)

## 2.3 Indsatser i projektperioden

Med projektet er der iværksat følgende tiltag:

- 1,85 km hegn, inkl. led, strømforsyning og vandforsyning opsat
- 1 kvægovergang over vandløb etableret

- Afgræsning af 3,5 ha, heraf 1 ha potentielt rigkær (i sammenhæng med øvrige arealer, i alt 6,5 ha)
- Rydning af 0,5 ha potentielt rigkær og 1,2 km hegnslinje
- Rydning af 0,8 ha opvækst for bjørneklobekæmpelse
- Oprensning af vandhul

## 2.4 Opfølgning

Der er indgået aftale mellem lodsejer og Egedal Kommune om deltagelse i RigKilde-LIFE i perioden fra 02-04-2017 til 5 år efter projektets udløb. Egedal Kommune og lodsejere er begge meget positive over for et videre samarbejde og forventer at forlænge kontrakten efter udløb.

### Tekniske anlæg

- 1,85 km hegn incl. 6 led/låger
- Spændingsgiver til hegn
- Vandforsyning
- Kvægovergang
- Informationstavle

### Drift af arealerne

Retningslinjer for driften af projektområderne:

- Afgræsning skal foregå med får/kreaturer året rundt med ekstensiv græsning.
- Der kan foretages høslæt på arealet, hvis afgræsning ikke er tilstrækkelig.
- Tilskuds fodring må ikke finde sted på arealerne medmindre andet aftales med Egedal Kommune.
- Det påhviler lodsejer at vedligeholde hegn og udstyr
- Vedligeholdelse af vandhul for at forhindre tilgroning foregår via græsning med mulighed for yderligere rydning eller oprensning, såfremt dette bliver nødvendigt.

### Øvrige retningslinjer:

Udover ovennævnte bestemmelser for den løbende pleje gælder følgende:

- Vedligeholdelse af informationstavle
- Der er indgået aftale med lodsejer ang. græsning af arealerne og denne forventes forlænget ved udløb af nuværende aftale.

### Finansielle instrumenter

Til finansiering af pleje på private arealer eksisterer der forskellige ordninger under landdistriktsprogrammet (LDP).

I landbrugsreform 2023 – 2027 vil ordningerne Grundbetaling, Økologisk Arealstøtte og den 5-årige ordning til Pleje af græs- og naturarealer være egnede til at understøtte plejeplanens anvisninger.

I forlængelse af LIFE-projektet kan det være relevant for visse arealer at søge støtte til Rydning og forbedelse til afgræsning i Natura 2000-områder.

## Kortbilag 2. Tiltag ved Hestetangs Å i Egedal Kommune



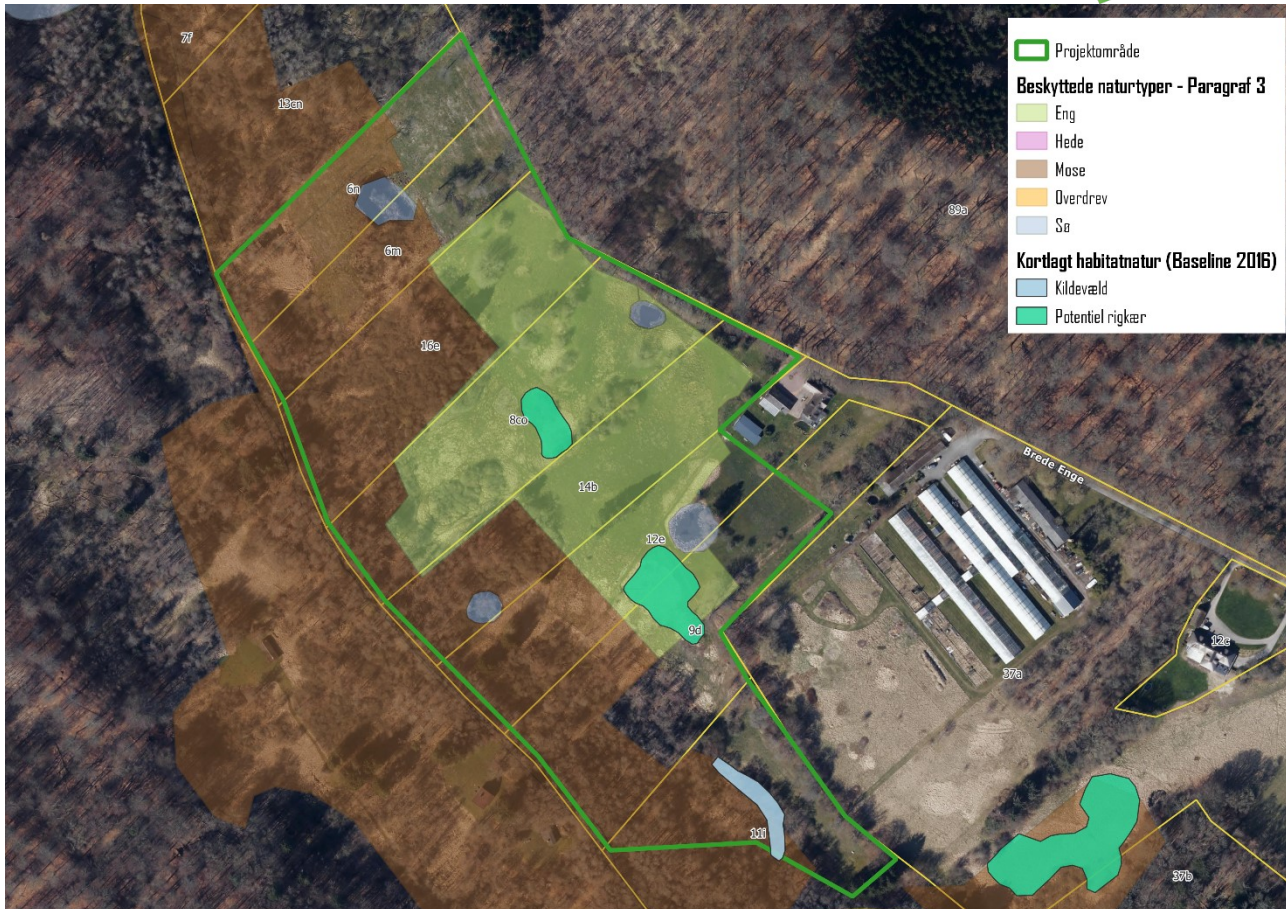
## Projektområde 04 – Brede Enge i Furesø Kommune



### 3.1 Beskyttelsesmæssig status

Natura 2000-området Øvre Mølleådal, Furesø og Frederiksdal Skov udgøres af habitatområde H123 og fuglebeskyttelsesområde F109. Fuglebeskyttelsesområdet udgør kun en del af det samlede Natura 2000-område, og projektområdet ved Brede Enge i Furesø Kommune er kun omfattet af habitatområde H123. En del af projektområdet er beliggende uden for habitatområdet, men er inkluderet for at skabe et sammenhængende græsningsområde med både våd og tør natur. Størstedelen af projektområdet er beskyttet jf. naturbeskyttelseslovens § 3 (kort 3). Området er fredet som en del af Mølleådal-fredningen.

Der er ikke kortlagt habitatnaturtyper inden for projektområdet, men i forundersøgelsen er der kortlagt potentiel rigkær (7230), samt tilgroet kildevæld (7220)\*. Der er kortlagt levesteder for stor vandsalamander (*Triturus cristatus*) indenfor projektområdet.



Kort 3. Beskyttede naturtyper og habitatnaturtyper kortlagt ved forundersøgelsen 2016.

### 3.2 Beskrivelse af området og potentiale

Projektområdet er i privat eje og er omfattet af fredningen af Øvre Mølleådal. Store dele af området har tidligere været groet til i kæmpe-bjørneklo. Dele af ådalen og skrænterne ned mod ådalen var tilplantet med gran, og selve ådalen er præget af tæt tilgroning med pil, birk og rødel. Størstedelen af området har været uden drift i mange år, og andre dele har været græsningsfolde for rideheste.

Målsætningen for området er ifølge RigKilde LIFE-projektet, at:

- Genskabe og fremme udviklingen af habitatnaturtyperne rigkær (7230) og kildevæld (7220)\*
- Forbedre levesteder til gavn for stor vandsalamander (*Triturus cristatus*) (Annex II og IV), spids-snudet frø (*Rana arvalis*) (Annex IV), og stor kærguldsmed (*Leucorrhinia pectoralis*) (Annex II og IV).

### 3.3 Indsatser i projektperioden

Med projektet er der iværksat følgende tiltag:

- Fældning af 0,5 ha granplantage
- Rydning af tilgroet vandhul – levested for stor vandsalamander
- Etablering af nyt vandhul som levested for stor vandsalamander og stor kærguldsmed
- 1,75 km hegn, inkl. led, strømforsyning og vandforsyning opsat.
- Afgræsning af 6,3 ha, heraf 0,3 ha potentielt rigkær (7230)

### 3.4 Opfølgning

#### Tekniske anlæg

- 1,75 km hegn
- Vandforsyning og strømforsyning
- Nyanlagt vandhul og oprenset vandhul

#### Drift af arealerne

Al drift iværksættes og gennemføres i samarbejde med lodsejeren og dennes forudgående accept.

Retningslinjer for driften af projektområderne:

- Afgræsning skal foregå med kreaturer/hårdføre heste. Det vil være gavnligt at indføre helårsgræsning eller som minimum afgræsning i perioden maj - oktober
- Tilskuds fodring må ikke finde sted. Dog kan der i forbindelse med indfangning af dyr eller streng vinter, foretages let fodring i fangfold. Evt. restfoder fjernes efterfølgende
- Lejlighedsvis rydning af opvækst langs hegn
- Vedligeholdelse af vandhuller for at forhindre tilgroning
- Lodsejer er forpligtet til at vedligeholde hegn og øvrig infrastruktur til funktionsmæssig stand, medmindre andet aftales med Furesø Kommune

#### Finansielle instrumenter

Til finansiering af pleje på private arealer eksisterer der forskellige ordninger under landdistriktsprogrammet (LDP).

I landbrugsreform 2023 – 2027 vil ordningerne Grundbetaling, Økologisk Arealstøtte og den 5-årige ordning til Pleje af græs- og naturarealer være egnede til at understøtte plejeplanens anvisninger.

I forlængelse af LIFE-projektet kan det være relevant for visse arealer at søge støtte til Rydning og forbedelse til afgræsning i Natura 2000-områder.



### Kortbilag 3. Indsatser ved Brede Enge i Furesø Kommune



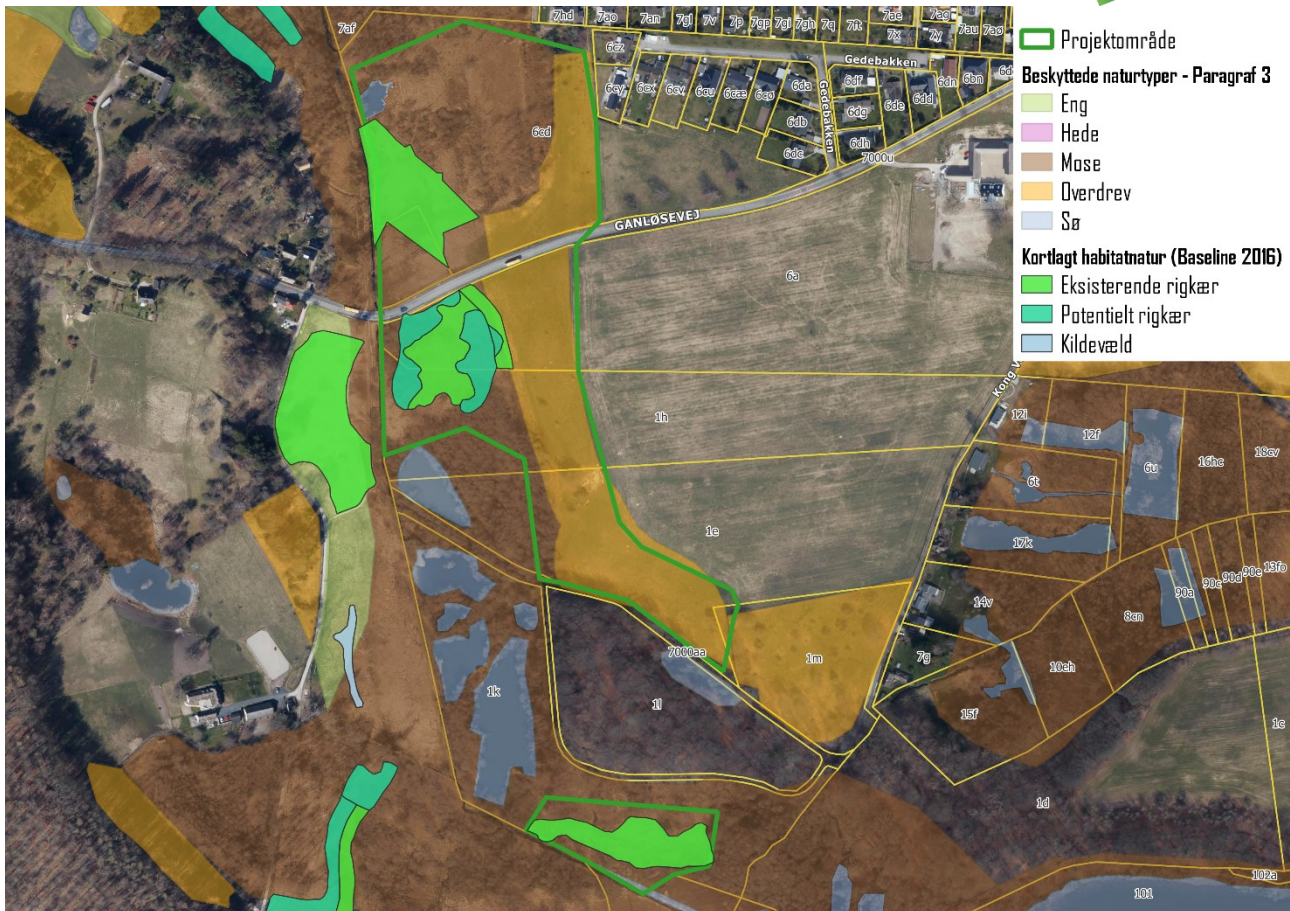
## Projektområde 05 og 06 – Farum Sortemose og Gedevasebro i Furesø Kommune



### 4.1 Beskyttelsesmæssig status

Natura 2000-området Øvre Mølleådal, Furesø og Frederiksdal Skov udgøres af habitatområde H123 og fuglebeskyttelsesområde F109. Størstedelen af projektområdet er beskyttet jf. naturbeskyttelseslovens § 3 (kort 4). Området er omfattet af fredningen af Mølleådalen fra 1948.

Der er kortlagt habitatnaturtyperne rigkær (7230) og elle- og askeskov (91E0) indenfor projektområdet i Furesø Kommune. Der er kortlagt levesteder for stor vandsalamander (*Triturus cristatus*) indenfor projektområdet.



Kort 4. Beskyttede naturtyper og habitatnaturtyper kortlagt ved forundersøgelsen 2016. Kortet viser de habitatnaturtyper, der blev kortlagt ved den botaniske forundersøgelse i 2016, og ikke de Novana-kortlagte habitatnaturtyper.

#### 4.1 Beskrivelse af området og potentiale

Projektområderne er i privat eje og er omfattet af fredningen af Mølleådalene fra 1948. Hestetangs Å løber gennem mosens og udgør kommunegrænse imellem Furesø og Egedal Kommuner.

Farum Sortemose har tilbage i tiden været en botanisk perle, som har tiltrukket videnskabsfolk fra hele landet. Fra slutningen af 1800-tallet og i første del af det nittende århundrede findes adskillige beretninger om mosens fantastiske flora og fauna. I nyere tid har mosens været under stærk tilgroning med pil, birk og rødel, og de før så artsrige rigkær og kildevæld har stået uden pleje i årtier. Vandindvinding, tørvegravning op til anden verdenskrig samt ændret landbrugspraksis har betydet, at der i dag er langt imellem de botaniske sjældenheder.

Der er kortlagt levesteder for stor vandsalamander (*Triturus cristatus*) og skæv vindelsnegl (*Vertigo angustior*) inden for projektområdet.

Målsætningen for området er ifølge RigKilde LIFE-projektet, at:

- Genskabe og fremme udviklingen af habitatnaturtyperne rigkær (7230) og kildevæld (7220\*)
- Forbedre levesteder til gavn for stor vandsalamander (*Triturus cristatus*) (Annex II og IV), spidsnudet frø (*Rana arvalis*) (Annex IV), og stor kærguldsmed (*Leucorrhinia pectoralis*) (Annex II og IV)

## 4.2 Indsatser i projektperioden

Med projektet er der iværksat følgende tiltag:

- 1,2 km hegn, inkl. led, strømforsyning og vandforsyning opsat
- 900 m gammelt hegn nedtaget
- Afgræsning af 5,9 ha, heraf 0,8 ha rigkær (7230)
- Rydning af 0,5 ha potentielt rigkær og 0,5 km hegnslinje
- Høslæt af 0,5 ha rigkær (7230)
- Informationstavle opsat

## 4.3 Opfølgning

### Tekniske anlæg

- 1,2 km hegn incl. 2 led
- Solcellespændingsgiver til hegn
- 2 vandingskar, dykpumpe
- Solcellespændingsgiver til vandforsyning
- Informationstavle

### Drift af arealerne

Al drift iværksættes og gennemføres i samarbejde med lodsejere og med forudgående accept.

Retningslinjer for drift af projektområder med opsat hegn:

- Afgræsning skal foregå med kreaturer i perioden forår til efterår. Præcise datoer for udbinding og hjemtagning kan variere fra år til år afhængig af vejrlig og vækst.
- Tilskuds fodring må ikke finde sted. Dog kan der i forbindelse med indfangning af dyr eller streng vinter foretages let fodring i fangfold. Evt. restfoder fjernes efterfølgende.
- Lejlighedsvis rydning af opvækst langs hegn
- Det påhviler lodsejer at vedligeholde hegn og øvrig infrastruktur til funktionsmæssig stand, medmindre andet aftales med Furesø Kommune

Retningslinjer for områder med rydning af opvækst:

- Lejlighedsvis nedskæring af ny opvækst af rødæl og pil
- Høslæt på arealer uden græsning

Øvrige retningslinjer:

- Vedligeholdelse af informationstavle

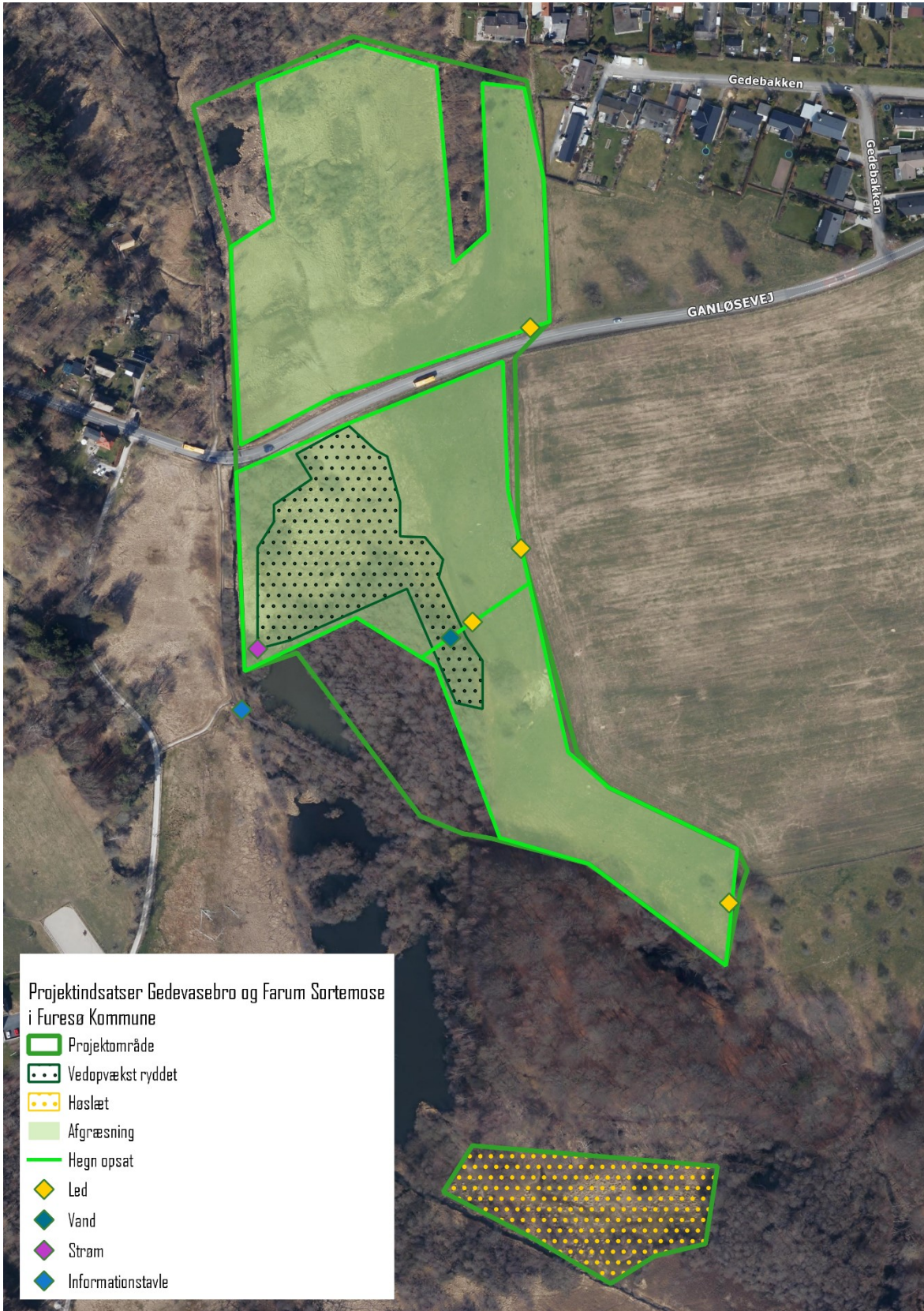
### Finansielle instrumenter

Til finansiering af pleje på private arealer eksisterer forskellige ordninger under landdistriktsprogrammet (LDP).

I landbrugsreform 2023 – 2027 vil ordningerne Grundbetaling, Økologisk Arealstøtte og den 5-årige ordning til Pleje af græs- og naturarealer være egnede til at understøtte plejeplanens anvisninger.

I forlængelse af LIFE-projektet kan det være relevant for visse arealer at søge støtte til Rydning og forbedelse til afgræsning i Natura 2000-områder.

## Kortbilag 4. Tiltag ved Gede vasebro og Farum Sortemose i Furesø Kommune



## Projektområde 07 – del af Farum Sortemose i Egedal Kommune



### Beskyttelsesmæssig status

Natura 2000-området Øvre Mølleådal, Furesø og Frederiksdal Skov udgøres af habitatområde H123 og fuglebeskyttelsesområde F109. Størstedelen af projektområdet er beskyttet jf. naturbeskyttelseslovens § 3 (kort 5). Området er fredet som en del af Mølleådal-fredningen.

I projektområdet er der kortlagt habitatnaturtyperne rigkær (7230), kildevæld (7220)\* og elle- og askeskov (91E0). Der er kortlagt levesteder for stor vandsalamander (*Triturus cristatus*) indenfor projektområdet.



Kort 5. Beskyttede naturtyper og habitatnaturtyper kortlagt ved forundersøgelsen 2016. Kortet viser de habitatnaturtyper, der blev kortlagt ved den botaniske forundersøgelse i 2016, og ikke de Novana-kortlagte habitatnaturtyper.

## 5.1 Beskrivelse af området og potentiale

Farum Sortemose er omfattet af fredningen af Mølleådalene fra 1948. Hestetangs Å løber gennem mosens og udgør kommunegrænse imellem Furesø og Egedal Kommuner.

Farum Sortemose har tilbage i tiden været en botanisk perle, som har tiltrukket videnskabsfolk fra hele landet. Fra slutningen af 1800-tallet og i første del af det nittende århundrede findes adskillige beretninger om mosens fantastiske flora og fauna. I nyere tid har mosens været under stærk tilgroning med pil, birk og rødel, og de før så artsrige rigkær og kildevæld har stået uden pleje i årtier. Vandindvinding, tørvegravning op til anden verdenskrig samt ændret landbrugspraksis har betydet, at der i dag er langt imellem de botaniske sjældenheder.

Projektområdet i Egedal Kommune er i privat eje under en lodsejersammenslutning. Projektområdet udgør 5,8 ha, og der er kortlagt potentielt rigkær inden for projektområdet. Ved seneste Novana-undersøgelse er hele det potentielle rigkær kortlagt som rigkær.

Målsætningen for området er ifølge RigKilde LIFE -projektet, at:

- Genskabe og fremme udviklingen af habitatnaturtypen rigkær (7230) og kildevæld (7220)\*

- Forbedre levesteder til gavn for stor vandsalamander (*Triturus cristatus*) (Annex II og IV), spids-snudet frø (*Rana arvalis*) (Annex IV), og stor kærguldsmed (*Leucorrhinia pectoralis*) (Annex II og IV)

## 5.2 Indsatser i projektperioden

Før projektet var dele af projektområdet under tilgroning med rød-el. Afgræsningen var ikke optimal for naturtyperne.

Med projektet er der iværksat følgende tiltag:

- afgræsning af 5,8 ha med kreaturer
- fangfold og strømforsyning opsat
- nedskæring af opvækst af rød-el

## 5.3 Opfølgning

Der er indgået aftale mellem lodsejer og Egedal Kommune om deltagelse i EU-LIFE RigKilde i perioden fra 10-07-2018 til 5 år efter projektets udløb. Egedal Kommune og lodsejere er begge meget positive over for et videre samarbejde og forventer at forlænge kontrakten efter udløb.

### Tekniske anlæg

- Flytbar fangfold
- Spændingsgiver til hegn
- 6 stk. kreaturer

### Drift af arealerne

Retningslinjer for driften af projektområderne:

- Afgræsning skal foregå med kreaturer og evt. får i perioden forår til efterår. Præcise datoer for udbinding og hjemtagning kan variere fra år til år afhængig af vejrlig og vækst
- Vedligeholdende nedskæring af ny opvækst af rød-el
- Vedligeholdelse af hegn og udstyr
- Afgræsning af 5,8 ha med et for området passende antal kreaturer

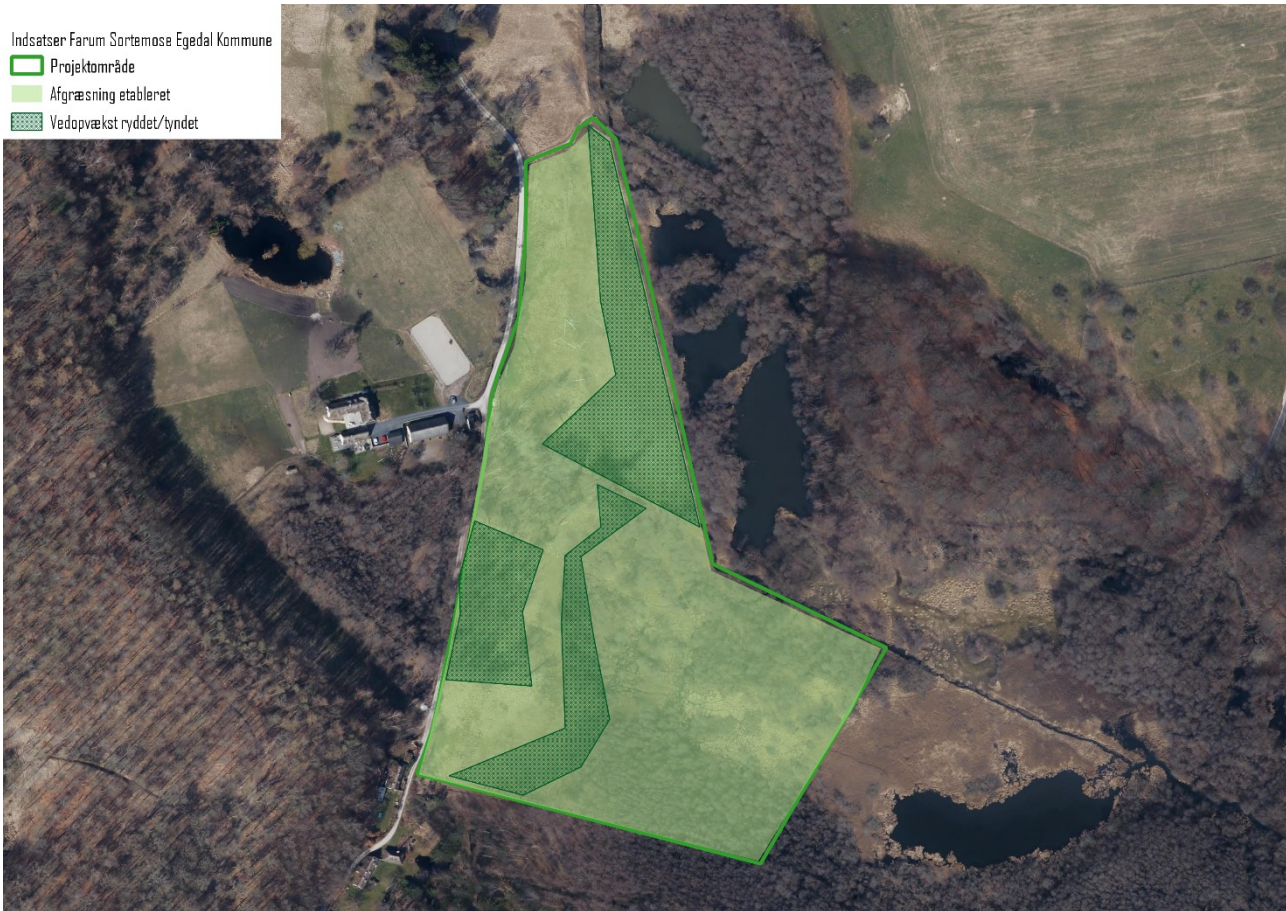
### Øvrige retningslinjer

Udover ovennævnte bestemmelser for den løbende pleje gælder følgende:

- Der er indgået aftale med lodsejere ang. græsning af arealerne og denne forventes forlænget ved udløb af nuværende aftale.



## Kortbilag 5. Indsatser i Farum Sortemose i Egedal Kommune



## Projektområde 08 – Vaserne i Rudersdal Kommune



### 6.1 Beskyttelsesmæssig status

Natura 2000-området Øvre Mølleådal, Furesø og Frederiksdal Skov udgøres af habitatområde H123 og fuglebeskyttelsesområde F109. Størstedelen af Vaserne er beskyttet jf. naturbeskyttelseslovens § 3. Området er fredet ved Overfredningsnævnets kendelse om Fredning af Vaserne af 1947.

I projektområdet er der kortlagt levesteder for lys skivevandkalv (*Graphoderus bilineatus*), stor kærguldsmed (*Leuchorrhinia pectoralis*), stor vandsalamander (*Triturus cristatus*), plettet rørvagtel (*Porzana porzana*), rørdrum (*Botaurus stellaris*) og sumpvindelsnegl (*Vertigo moulinsiana*). Derudover er der kortlagt de lysåbne habitatnaturtyper rigkær (7230) og hængesæk (7140) samt skovnaturtyperne bøg på muld (9130) og elle- og askeskove (91E0).

### 6.2 Beskrivelse af området og potentiale

Vaserne er et stort naturområde nord for Store Kalv i Furesø, beliggende i Rudersdal Kommune. Det består af store lysåbne enge og moser, tørvegrave, uigennemtrængelige elle- og askesumpe, og områder med løvskov på de mere tørre partier. De mange forskellige naturtyper giver en stor variation af levesteder, og der er registreret over 1000 arter af planter og dyr, heraf 170 fuglearter. Størstedelen af området er ejet af Aage V. Jensen Naturfond, og forvaltes af Fugleværnsfonden, som sammen med Rudersdal

Kommune gør en stor indsats for at pleje området til gavn for naturen. Projektområdet i Vaserne udgør samlet ca. 35 ha.

Den sjældne vandbille, lys skivevandkalv, der kun findes tre steder i Danmark, lever i Vasernes tørvegrave. Der har igennem mange år været en sparsom population af arten, og ved forundersøgelsen fandtes også kun ganske få eksemplarer. Nogle af de kendte levesteder for lys skivevandkalv var ved at gro til med vedplanter, og der manglede lavvandede områder med vandplanter, hvor yngel af lys skivevandkalv kunne gemme sig for fisk.

Her findes også stor kærguldsmed, som ligeledes er sjælden. I Vaserne er RigKilde-LIFE projektet derfor fokuseret på at tilgodese de sjældne arter.

Målsætningen for området er ifølge RigKilde-LIFE-projektet, at:

- Forbedre levesteder til gavn for stor vandsalamander (*Triturus cristatus*) (Annex II og IV), spidsnudet frø (*Rana arvalis*) (Annex IV), stor kærguldsmed (*Leucorrhinia pectoralis*) (Annex II og IV) og lys skivevandkalv (*Graphoderus bilineatus*) (Annex II og IV).

### 6.3 Indsatser i projektperioden

Med projektet er der iværksat følgende tiltag:

- nyanlæg af to vandhuller for stor vandsalamander og stor kærguldsmed
- ca. 350 m bredskrab for at skabe lavvandede yngleområder for lys skivevandkalv
- oprensning af to søer for at forbedre vandkvaliteten
- Rydning af opvækst af pil og rødæl i udvalgte områder

### 6.4 Opfølgning

#### Drift af arealerne

Retningslinjer for driften af de områder, der er berørt af indsatser i projektet:

- Vedligehold af lavvandede områder ved at fjerne tagrør, dunhammer mv.
- Rydning af ny opvækst af pil og rødæl for at hindre beskygning af levesteder
- Vedligehold af nyanlagte søer, så der ikke sker tilgroning med tagrør, dunhammer og vedplanter

Frekvensen af den vedligeholdende drift skal være jævnlig nok til, at der til stadighed findes lavvandede, åbne vandområder og lysåbne brinker ved de indsatsområder, som fremgår af kortbilag 6. Den vedligeholdende drift kan opnås ved afgræsning, eller ved manuel optrækning eller buskrydning af ny opvækst, eller en kombination deraf.

#### Finansielle instrumenter

Til finansiering af pleje på private arealer eksisterer forskellige ordninger under landdistriktsprogrammet (LDP).

I landbrugsreform 2023 – 2027 vil den 5-årige ordning til Pleje af græs- og naturarealer være egnet til at understøtte plejeplanens anvisninger.

I forlængelse af LIFE-projektet kan det være relevant for visse arealer at søge støtte til Rydning og forbedelse til afgræsning i Natura 2000-områder.

## Kortbilag 6. Indsatser i Vaserne

